

CRUCES, CRUCEIROS E PETOS DE ANIMAS DO MUNICIPIO DE LUGO (II)

Fernando Arribas Arias

Antonio Reigosa Carreiras

Xoán Ramiro Cuba Rodríguez

Papeleta número 14: SAN ESTEBO DE BENADE (Fig. 14)

Ubicación: No lugar de Gundín, nun cruce de camiños fronte a “Casa Maestro”.

Orientación: Norte-Sur.

Descrición: Trátase dun cruceiro de cantería asentado sobor de tres gradas. O deterioro destas é tan importante, que fai peligrar a pervivencia do resto do conxunto. O fuste presenta unha sección cadrangular nos extremos, mentras que o resto do mesmo é exagonal, por efecto do rebaixe das aristas. Na sua parte inferior, hai restos dunha ilexible inscrición. O capitel ten forma troncopiramidal invertida, e está formado por un cimacio e dous filetes. A cruz, sin efixies, é sinxela, ofrecendo aristas rebaixadas, agás nos extremos da mesma.

Historia: Descoñecida.

Papeleta número 15: SANTA MARIA DE BOVEDA (Fig. 15)

Ubicación: No lugar de Barbaín, nunha carballeira nas proximidades dun cruce de camiños.

Orientación: Noroeste-Suroeste.

Descrición: Este cruceiro de granito aséntase sobor dun basamento formado por tres gradas, estando a primeira totalmente soterrada. O fuste ou varal, de mais de dous metros; é cadrangular nos extremos, presentando o resto do mesmo as aristas achaflanadas e ningún vestixio de ornamentación. O capitel, de caracteres sinxelos é de forma cadrangular, estando integrado por unha moldura en nacela bordeada por un toro que da paso ó cimacio. Sirve este capitel de soporte a unha cruz de aristas rebaixadas cos extremos dos brazos partidos a xeito de roseta cuadrifolia.

Historia: Descoñecida.

Papeleta número 16: SANTA MARIA DE BOVEDA (Fig. 16)

Ubicación: Nun cruce de camiños en dirección a Buratai, nas proximidades dunha casa, no lugar denominado As Cruces-Castro.

Orientación: Noroeste-Suroeste.

Descripción: Esta cruz de granito está asentada no muro de peche dunha finca. Arranca dun basamento de forma cúbica, que ten as aristas da parte superior rebaixadas, e que está totalmente incrustado no muro. A cruz, dun tamaño considerable, (145 cm. de altura), ofrece toda ela unha sección octogonal. Nos brazos hai unha inscrición absolutamente ilexible.

Historia: Según se conta, ergueuse esta cruz co gallo da morte dun home que foi derribado pola besta que montaba, caendo nunha lagoa —hoxe inexistente— na que afogou.

Papeleta número 17: SANTA MARIA DE BOVEDA (Fig. 17)

Ubicación: Situado no lugar de Abeledo, na intersección dun camiño coa estrada local de Romeán ó Corgo.

Orientación: Este-Oeste.

Descripción: Duas gradas de considerables dimensións constituen o basamento do cruceiro. A basa, de forma cadrangular ó igual que as gradas, soporta un varal (de mais de dous metros de altura) de sección octogonal, a excepción dos extremos que son cadrangulares. Este fuste remata nun capitel que ofrece un dobre cimacio, separado por un tramo recto. A cruz, case grega, ten as aristas achaflanadas, salvo nos extremos, que son de sección cadrada.

Historia: Foi reconstruído recentemente. O pé do fuste sitúase un pequeno pero antiestético aditamento, adicado ó Padre Rubio, que desluc o conxunto.

Papeleta número 18: SAN XOAN DO CAMPO (Fig. 18)

Ubicación: No lugar de Seoane, á beira dun camiño.

Orientación: Non recollida.

Descripción: Cruz de madeira conmemorativa dunha misión que tivo lugar na parroquia na década dos corenta, que ofrece a particularidade de ter o fuste, tamén de madeira, de sección cilíndrica. O basamento de canteira é prismático coas aristas superiores rebaixadas e vai asentado nunha grada de mampostería de pizarra.

Historia: O basamento pertenceu con seguridade a un conxunto de pedra hoxe non conservado.

Consta a existencia doutras cruces semellantes na parroquia, que desapareceron recentemente.

Papeleta número 19: SAN MARTIÑO DE CARBALLIDO (Fig. 19)

Ubicación: No adro da eirexa parroquial, que tamén fai as veces de cementerio diante do frontís da mesma.

Orientación: Este-Oeste.

Descripción: Cruz de granito de gran altura (mais de dous metros), que ofrece toda, unha sección octogonal. Descansa sobor dunha basa de forma irregular, case cúbica, asentada nunha grada moi deteriorada e en gran parte soterrada. A basa e a grada son tamén de cantería.

Historia: Descoñecida.

Nas inmediacións da cruz, atópase o “pousadoiro”, onde se depositaban os cadaleitos mentres se oficiaban os funerais.

Esta cruz aparece citada no “Inventario Artístico de Lugo y su provincia”. (tomo II Páx. 57).

Papeleta número 20: SAN MARTIÑO DE CARBALLIDO (Fig. 20)

Ubicación: Nas proximidades da igrexa parroquial, á beira do chamado “camiño do Calvario”, que leva ó lugar de Santa Leocadia.

Orientación: Noroeste-Suroeste.

Descripción: Erguese esta cruz de granito de sección cadrangular e 111 cm. de altura sobor de dúas gradas irregulares asentadas nun penedo.

Historia: Resto evidente do antigo “Via Crucis” que unía a igrexa co lugar de Santa Leocadia, o que explica a denominación de “Camiño do Calvario”.

Aparece citada esta cruz no “Inventario Artístico de Lugo y Provincia”. (Tomo II Páx. 57).

Papeleta número 21: SAN MARTIÑO DE CARBALLIDO (Fig. 21)

Ubicación: Atópase fora do seu primitivo emplazamento (hoxe descoñecido), apoiada no muro que delimita o adro da igrexa parroquial.

Orientación: Non recollida.

Descripción: Gran cruz de granito (177 cm. de altura) de aristas vivas, que non ofrece ningún rasgo reseñable.

Historia: E probable que esta cruz, xunto coa outra existente no adro, (papeleta número 19), formase parte do “Calvario”, no que remataría o “Via Crucis” citado na papeleta número 20.

Papeleta número 22: SAN VICENTE DE COEO (Fig. 22)

Ubicación: A carón da eirexa parroquial, á beira dun vello camiño de arrieiros.

Orientación: Non recollida.

Descripción: Trátase dun peto de ánimas construído todoél en cantería. Consta de tres partes, das que a inferior é unha especie de táboa que, por medio de molduras vaise ensanchando progresivamente. Nela está situado o peto. No tramo intermedio ábrese un fornello con arco de medio punto, que garda protexido por unha rexa a figura do santo. Por riba do fornello hai unha placa de pizarra, na que pode lerse: “LIMOSNA PARA LAS BENDITAS ANIMAS Y S. ANTONIO”.

A parte superior está formada por un cimacio, coroado por unha especie de frontón, do que arranca una cruz, flanqueada por dous pináculos.

Historia: Según referencias dos veciños, puido ser construído no ano 1872, cando se fixo o altar de San Román existente no templo parroquial.

Papeleta número 23: SANTA MARIA MAGDALENA DE COESES (Fig. 23)

Ubicación: No lugar de Liñares, sobor do muro dunha finca, nas proximidades dunha corredoira que une Coeses con Vilalvite.

Orientación: Non recollida.

Descrición: Cruz de cemento, florenzada; de recente feita. Sin valor artístico.

Historia: Esta cruz procede do cementerio parroquial de Coeses, e foi colocada co seu actual emplazamento para substituír a outra de madeira situada alí —según referencias non moi precisas— co gallo dunha morte.

Papeleta número 24: SANTA MARIA DE GONDAR (Fig. 24)

Ubicación: No muro de cerre dunha casa, á beira da carretera.

Orientación: Norte-Sur.

Descrición: Trátase dunha gran cruz de granito (mais de tres metros de altura), que ten un basamento parcialmente enterrado na cuneta. O fuste é de sección octogonal, mentras que os brazos da cruz (onde hai unha inscrición ilexible) son cadrangulares.

Historia: Parece ser que data do século XIX, se ben o seu emplazamento orixinal era enfrente do actual, na outra beira da estrada. Fíxose en memoria dun home morto na Arxentina por iniciativa dos seus familiares, veciños desta parroquia.

Papeleta número 25: SANTA MARIA DE GONDAR (Fig. 25)

Ubicación: No muro que delimita o adro da eirexa parroquial.

Orientación: Noroeste-Suroeste.

Descrición: Robusta cruz de granito de 140 cm. de altura sin rasgos reseñables.

Historia: Posiblemente formara parte dun "vía crucis" hoxe desaparecido.

Papeleta número 26: SAN PEDRO DE LABIO (Fig. 26)

Ubicación: No lugar do Couto, á beira dun camiño.

Orientación: Este-Oeste.

Descrición: O basamento deste cruceiro de granito está formado por dúas gradas cadrangulares e por unha basa cúbica coas aristas superiores rebaixadas. Esta basa conserva restos dunha inscrición da que soio son lexibles as letras:

ESTA
ONL AHI
DROSAN

O fuste é cadrangular nos extremos, mentres que o tramo central é octogonal polo rebaixe das aristas. A parte superior presenta en cada unha das súas caras unha ornamentación típicamente barroca a base de placas.

O capitel, de forma troncopiramidal invertida, integrado por diversas molduras, soporta unha cruz de caracteres sinxelos cujos perfís están rebaixados. Os extremos presentan unhas incisións que fan que a cruz, vista de perfil, semella unha cruz de San Andrés.

Historia: Cruceiro de caracteres barrocos que, probablemente se erguera ó mesmo tempo ca casa que está ó carón, construída no ano 1767, según reza unha inscrición que nela se conserva.

Papeleta número 27: SAN PEDRO DE LABIO (Fig. 27)

Ubicación: Actualmente derribada nun prado nas proximidades dunha pista, sendo descoñecido o seu primitivo emplazamento.

Orientación: Descoñecida.

Descripción: Trátase dunha cruz de granito, de case metro e medio de altura, afincada nun bloque do mesmo material que lle servía de base.

Historia: Con seguridade esta cruz formaba parte do “Vía Crucis”, situado nas proximidades do templo parroquial e do que hoxe soio se conservan algunhas cruces, fundamentalmente no adro do mesmo. (Véxase papeletas 28, 29, 30).

Papeleta número 28: SAN PEDRO DE LABIO (Fig. 28)

Ubicación: A beira do camiño que vai á eirexa parroquial, insertada no muro de cerre dunha granxa.

Orientación: Sureste-Noroeste.

Descripción: Trátase dunha gran cruz de cantería (177 cm. de altura), que ten como rasgo mais sinifcativo a presenza nunha das súas caras dunha inscrición parcialmente ilexible. Dela, poden lerse os números 167, correspondentes cecais ó ano da súa construción, así como as letras I.R.S.

Historia: Con toda seguridade, esta cruz formaba parte do “vía crucis”, parcialmente conservado, existente no adro da eirexa.

A tenor da posible data incompleta denantes citada, pode establecerse a hipótese de que este “vía crucis” foi erixido ó mesmo tempo que o templo, edificado no século XVII.

Papeleta número 29: SAN PEDRO DE LABIO (Fig. 29)

Ubicación: A entrada do muro que delimita o adro da eirexa parroquial.

Orientación: Noreste-Suroeste.

Descripción: Cruz de granito de considerables dimensións (168 cm. de altura). A base está oculta polo tellado dun alpendre. Non ofrece ningunha característica diña de mención, sendo únicamente destacable o rebaixe de tódalas aristas.

Historia: Cruz integrante do “vía-crucis” xa citado.

Papeleta número 30: SAN PEDRO DE LABIO (Fig. 30)

Ubicación: Sobor do muro que delimita o adro da eirexa parroquial.

Orientación: Noroeste-Sureste.

Descripción: Cruz realizada en granito. De mediano tamaño (106 cm. de altura), non xustifica maiores comentarios.

Historia: Como en casos anteriores tamén formaba parte do “vía-crucis”.

Papeleta número 31: SAN PEDRO DE LABIO (Fig. 31)

Ubicación: No muro que delimita o adro da eirexa parroquial.

Orientación: Norte-Sur.

Descripción: Pequena cruz de granito (98 cm. de altura) de características semellantes á da papeleta anterior.

Historia: Integrante tamén do “vía-crucis” de Labio.

Papeleta número 32: SAN PEDRO DE LABIO

Ubicación: No muro que delimita o adro da eirexa parroquial.

Orientación: Descoñecida.

Descripción: Posiblemente sexa semellante ás dúas cruces vistas nas papeletas 30 e 31, pois debido ó lugar no que se atopaba e á maleza que a recubría, non foi posible un estudio da mesma.

Historia: Como nos outros casos, formaba parte do “vía-crucis”, do que tamén quedan restos doutras cruces esparcidos nas proximidades do templo parroquial.

Papeleta número 33: SAN PEDRO DE LABIO (Fig. 33)

Ubicación: No lugar de Vilarvente entre dúas casas, á beira dun camiño.

Orientación: Este-Oeste.

Descripción: E esta unha gran cruz de cantería, de 145 cm. de altura, coas aristas rebaixadas. Nunha das caras hai restos dunha inscrición da que soio é lexible: “ANO 174...”.

Historia: Parece ser, según testemuña dos veciños do lugar, que o motivo da erección desta cruz está relacionada cunha morte, sin que por parte dos informantes fora posible precisar mais.

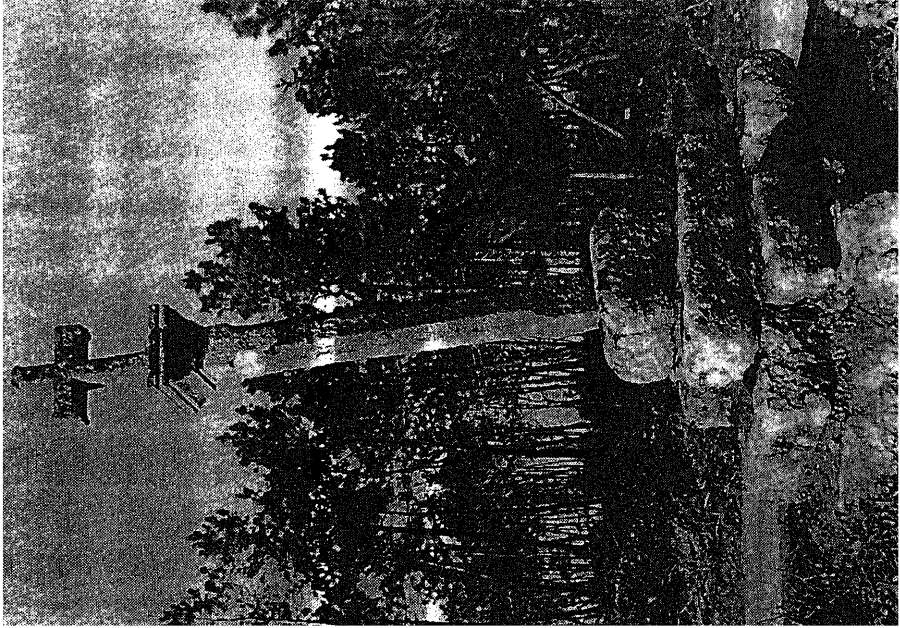


FIG. 14

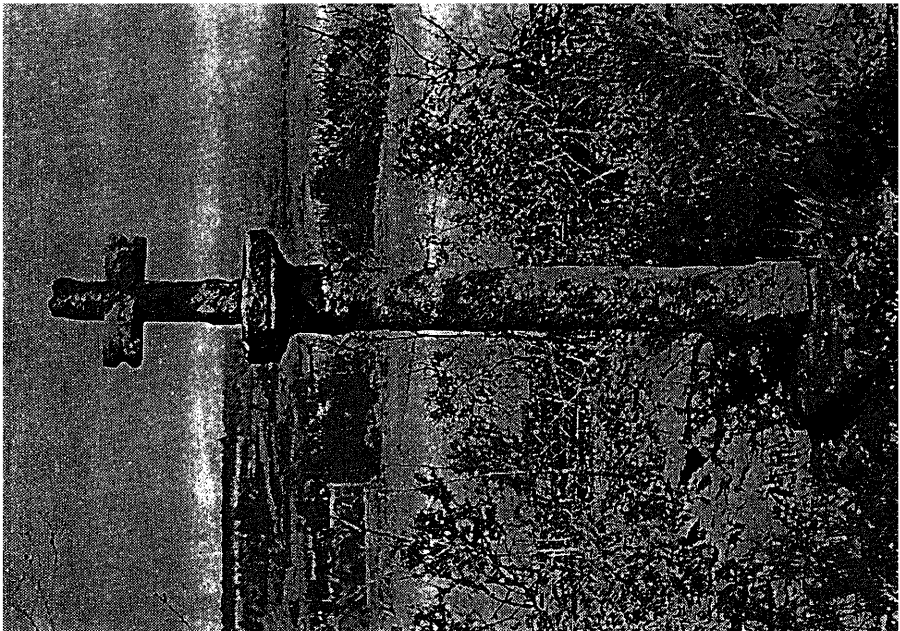


FIG. 16



FIG. 16

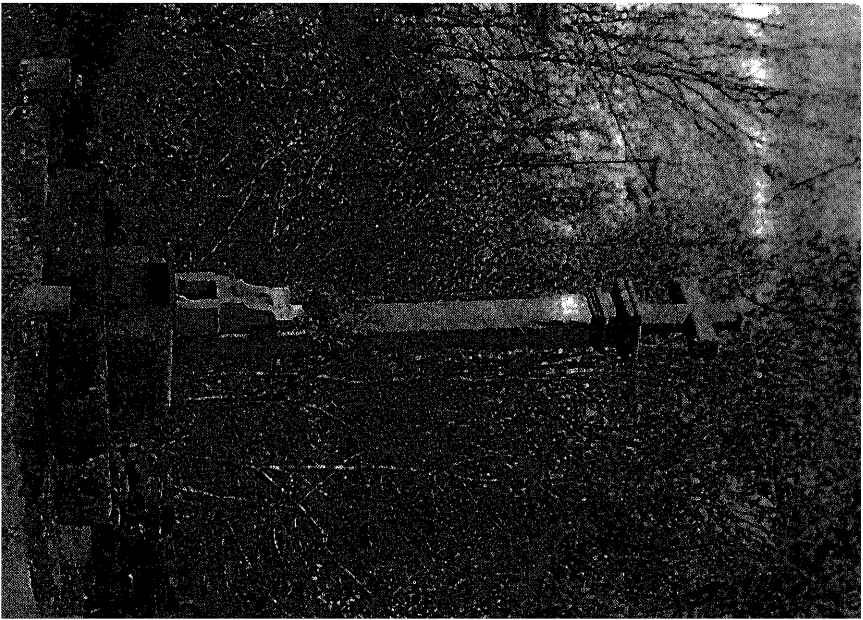


FIG. 17

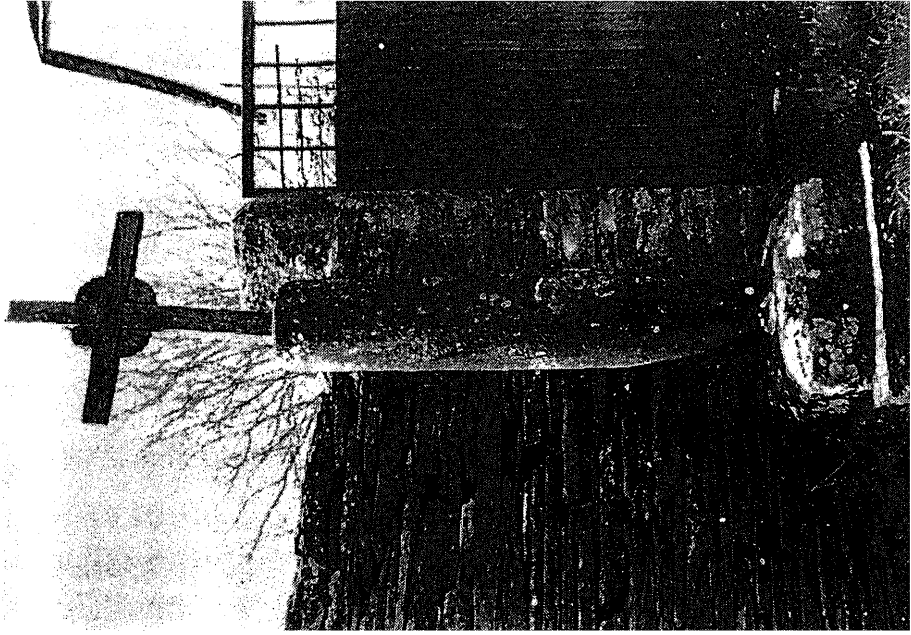


FIG. 18

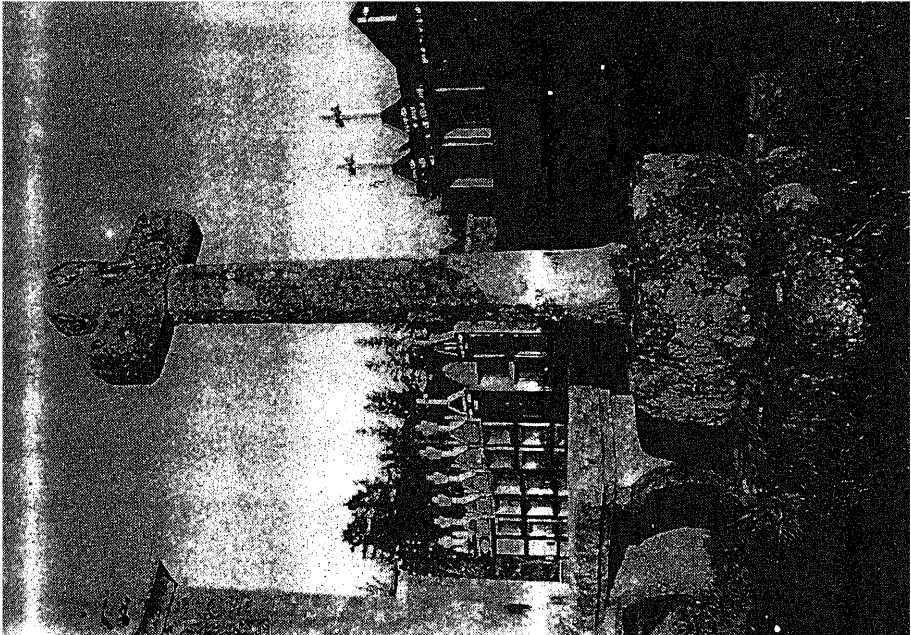


FIG. 19

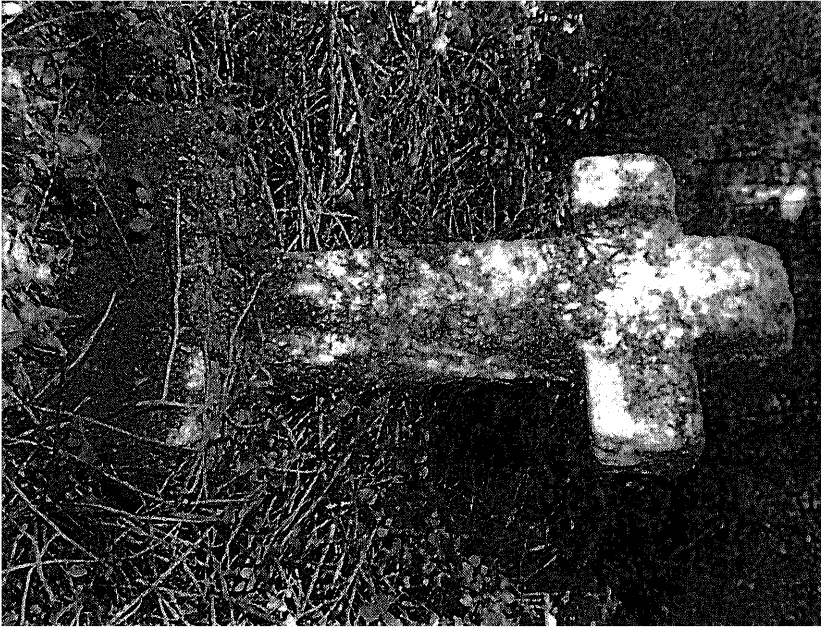


FIG. 20

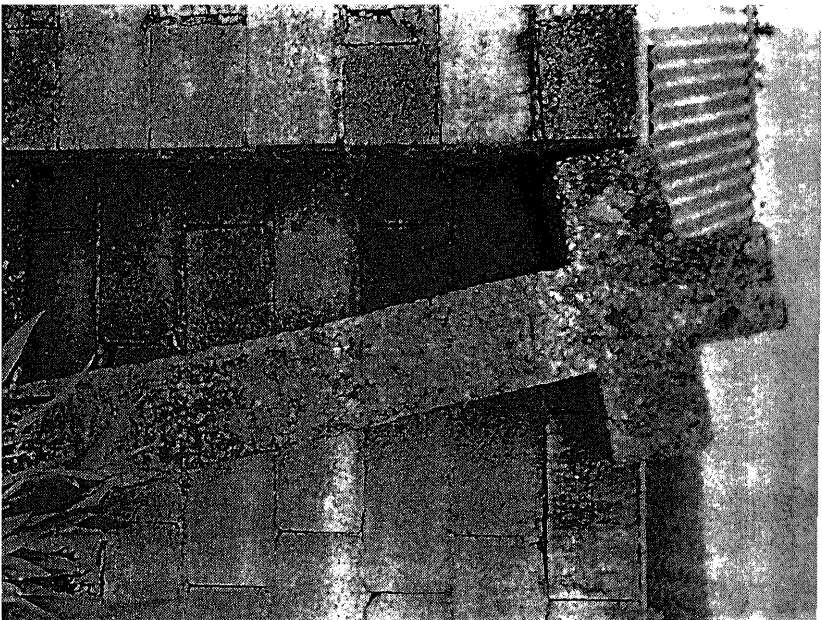


FIG. 21

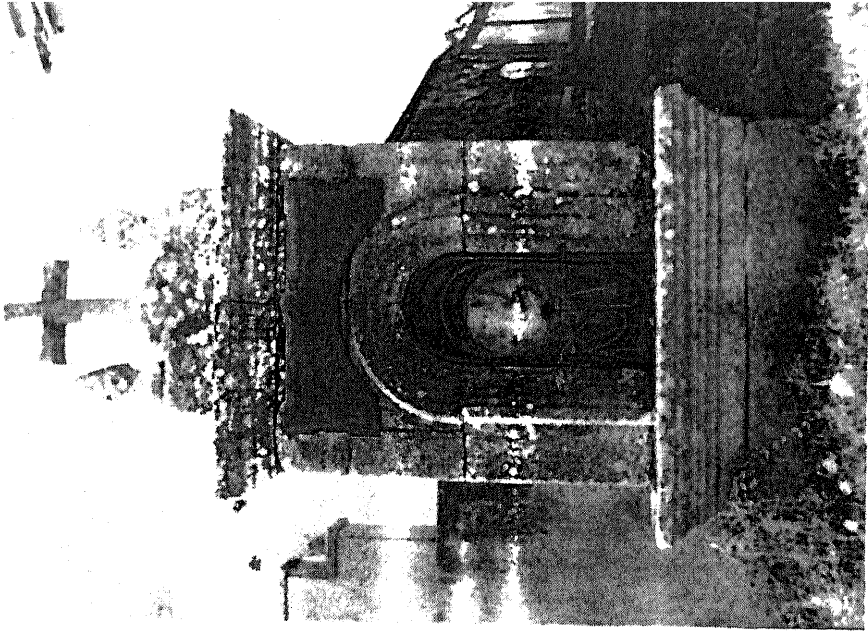


FIG. 22



FIG. 23

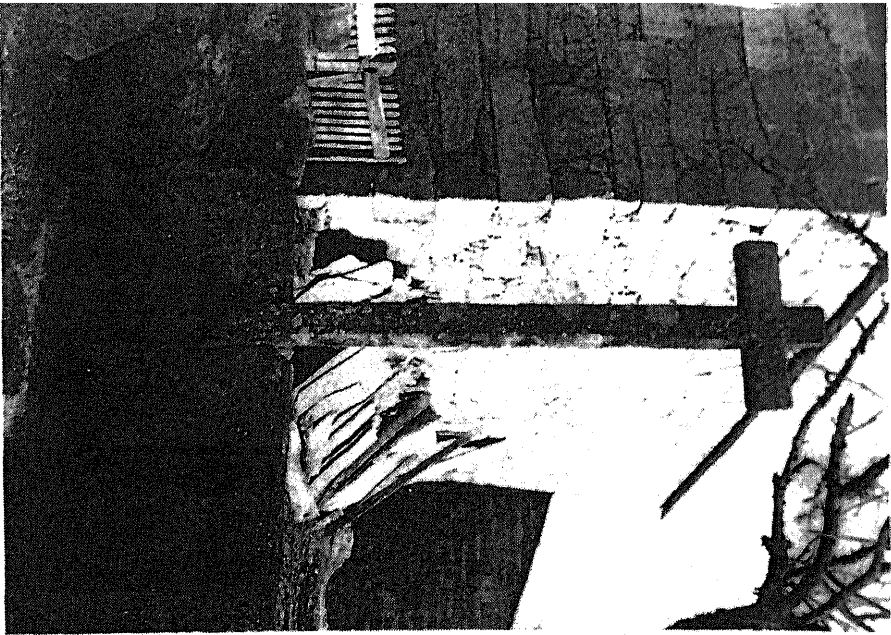


FIG. 24



FIG. 25

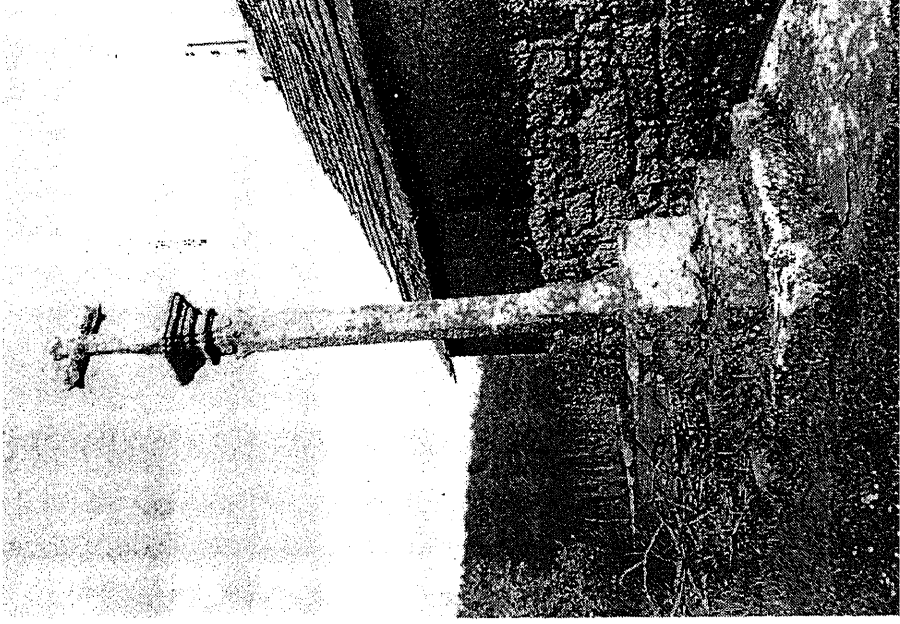


FIG. 26

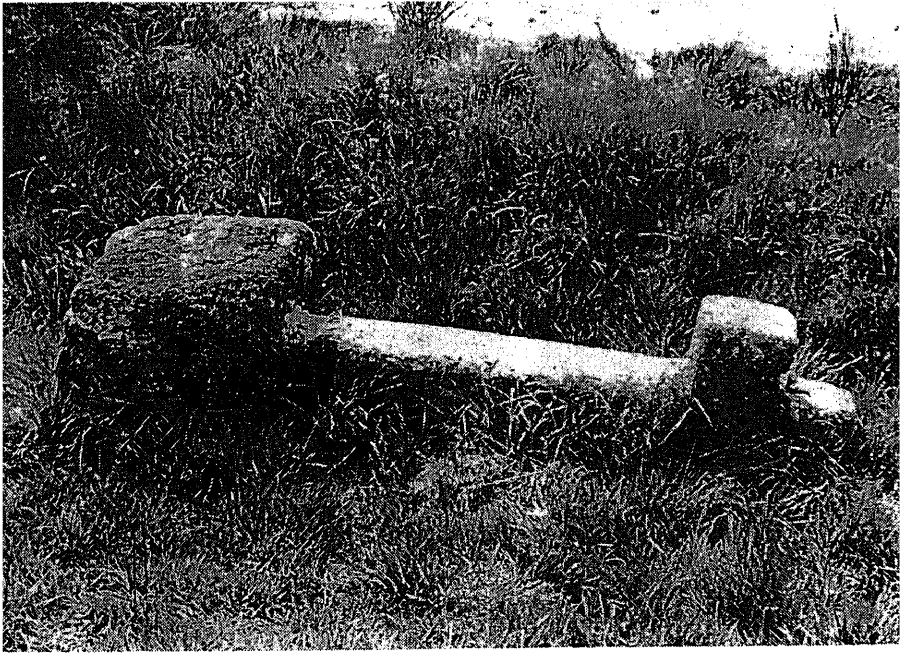


FIG. 27

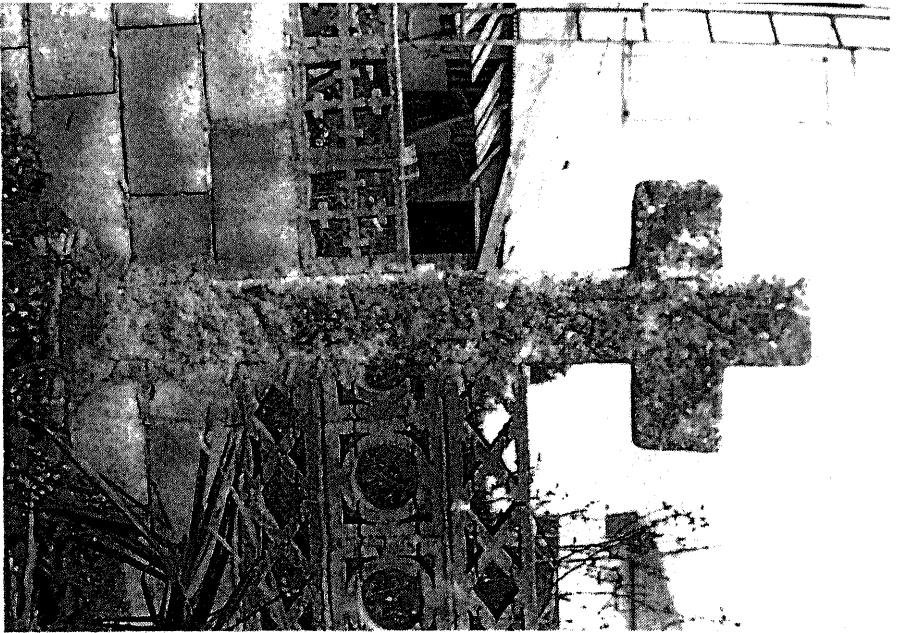


FIG. 28

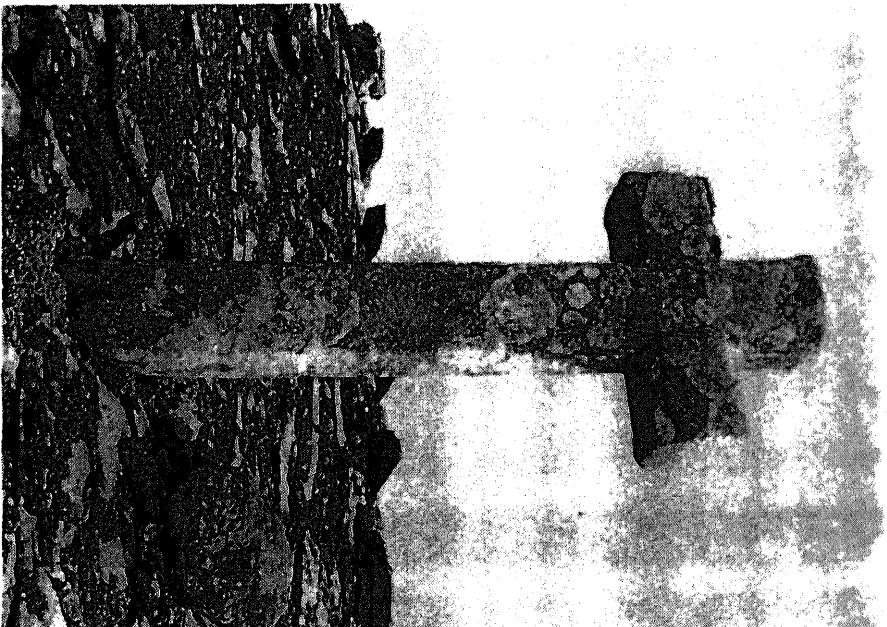


FIG. 29



FIG. 30



FIG. 31



FIG. 33

MUNICIPIO
DE
LUGO

